

Q.

う すい  
雨水をむかえて

くさ き  
草木がめぶきだしたね。

うめ さくら  
梅と桜のちがいは  
どれ？



1

ひとつのつぼみから

さ はな かず  
咲く花の数

2

はな  
花がさいたあとに

み  
実がなる

3

はる  
春がきたことを

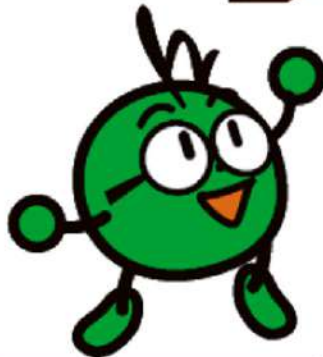
おし  
教えてくれる

A.

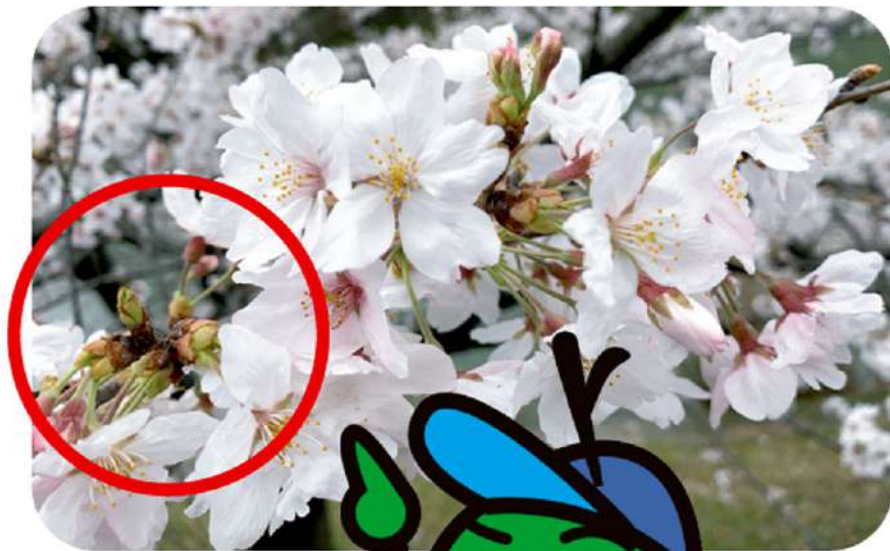
1

ひとつのつぼみから  
さ はな かず  
咲く花の数

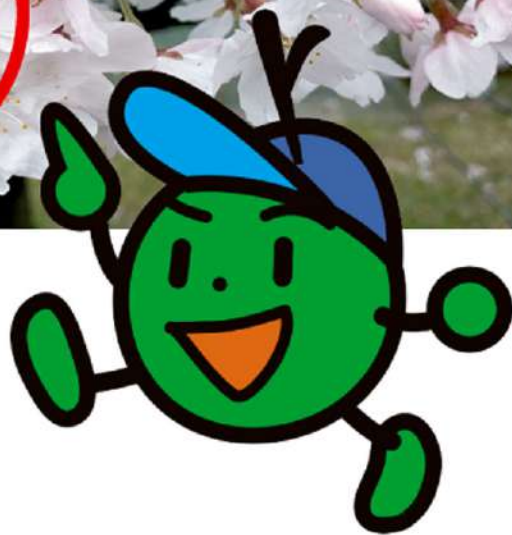
うめ はな  
梅の花のつぼみは  
えだ  
枝にぴったりついて  
いち りん はな  
1輪の花を  
さ  
咲かせるよ。



さくら はな  
桜の花は  
ひとつの  
つぼみに



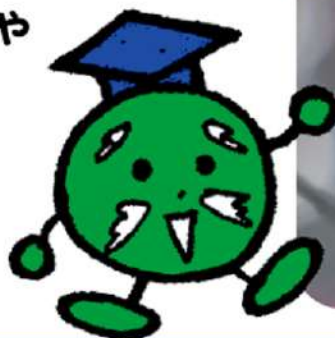
りん はな  
3~5輪の花を  
さ  
咲かせるよ。



うめ はな  
梅の花はこっちじゃ

かんさつ  
よく観察

してみよう



Q <sup>しゅん ぶん</sup> 春分をむかえて

あちこちでタンポポ <sup>はっ けん</sup> 発見！

「タンポポ」って

どこの国 <sup>くに</sup> の言葉 <sup>こと ば</sup> から

きた <sup>な</sup> 名前 <sup>まえ</sup> ？



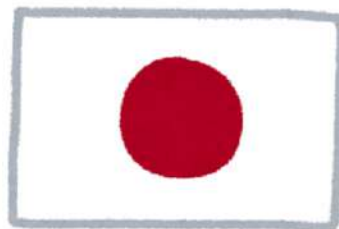
1

イギリス



2

に ほん  
日 本



3

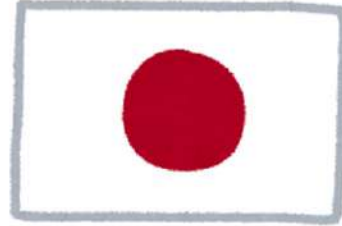
オランダ



A.

2

に ほん  
日 本



タンポポは

に ほん こと ぽ  
日本で生まれた言葉だよ！

なんでタンポポ  
っていうのかな？



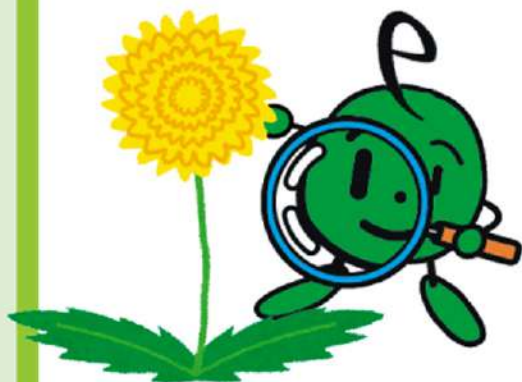
わたげも  
かわいいね



えいご  
英語では

「タンデライオン」というよ！

(ライオンの<sup>は</sup>歯といういみ)



きれこみのふかい  
タンポポの<sup>は</sup>葉っぱが  
ライオンの<sup>は</sup>歯の  
ように<sup>み</sup>見えるから  
なんだって！

Q. <sup>ぼう しゅ す</sup> 芒種を過ぎて

あちこちにみられる

<sup>はな</sup> あじさいの花。

<sup>はな いろ ちが</sup> あじさいの花の色の違いは

<sup>なに き</sup> 何で決まる？



1

はな さ じ き  
花の咲く時期

2

つち せい ぶん  
土の成分

3

ふ あめ りょう  
降る雨の量

A.



2

つち せい ぶん  
**土の成分**

にほん ふる  
**日本に古くからある**

ひんしゅ かいりょう  
**品種改良されていない**

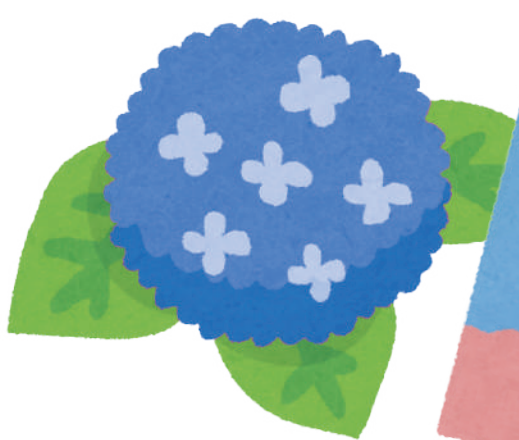
あじさいは、つち せい しつ  
**土の性質によって**

いろ か い  
**色が変わると言われているよ。**

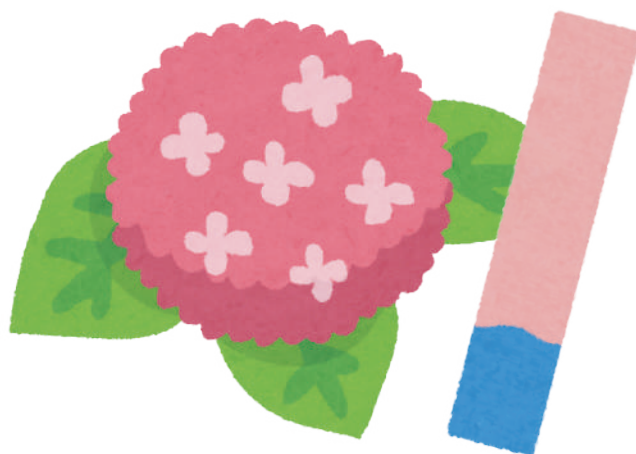
つち      さん   せい      あお   けい      いろ  
土が酸性なら青系の色に

せい      あか   けい      いろ  
アルカリ性なら赤系の色に

い  
なると言われているよ。



さんせい  
酸性



せい  
アルカリ性



Q. 霜降そう こうといえは、紅葉こう よう

もみじの「色」は  
どんなお天気だと  
きれいに色いろづくのかな？



1

たくさんあめの雨



2

あついなつ夏



3

つよいかぜ風





# A.

2

あつなつい夏



寒さむさと暖あたたかさの差さが

大きおおければ

大きおおいほど

きれいに

色いろづくよ!



さい てい き おん  
最低気温が

8°Cよりひくい日ひが  
なんにちかつづくと  
紅葉こう ようがはじまると  
いわれてるよ！

ことし  
今年はきれいな  
もみじがみられるかな？



Q ■

しゅんぶん

春分をむかえていよいよ

かくち さくら かい か

各地で桜が開花しはじめたね！

とうきょう

さくら

かい か

東京の桜の開花は

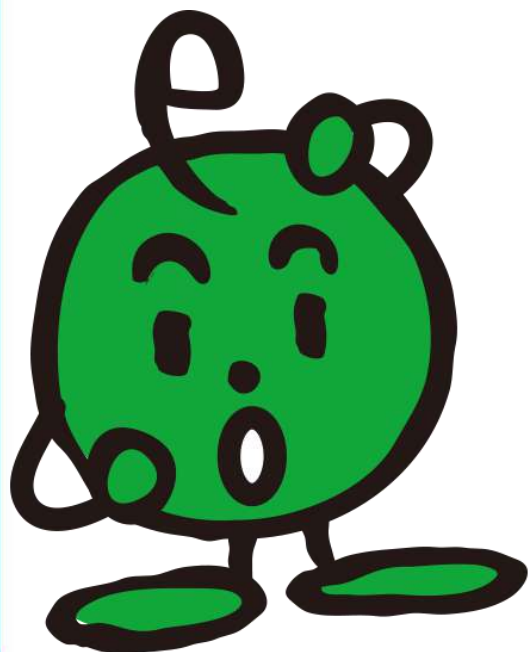
ねん

あいだ(※)

この30年の間で

なんにち はや

何日早くなってる？



(※) 1961～1990年の平均値と、1991～2020年の平均値の比較

①

1 <sup>にち</sup>日 <sup>はや</sup>早くなっている

②

5 <sup>にち</sup>日 <sup>はや</sup>早くなっている

③

10 <sup>とおか</sup>日 <sup>はや</sup>早くなっている

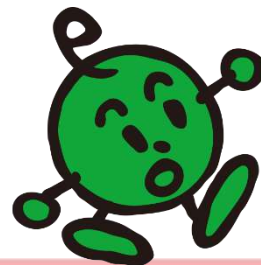
2

にち  
5日 はや早くなっている

ちきゅうおん だん か と し か  
地球温暖化や都市化

(ヒートアイランド) の影響で

さくらの開かい花か日びが  
はや早くなっているよ

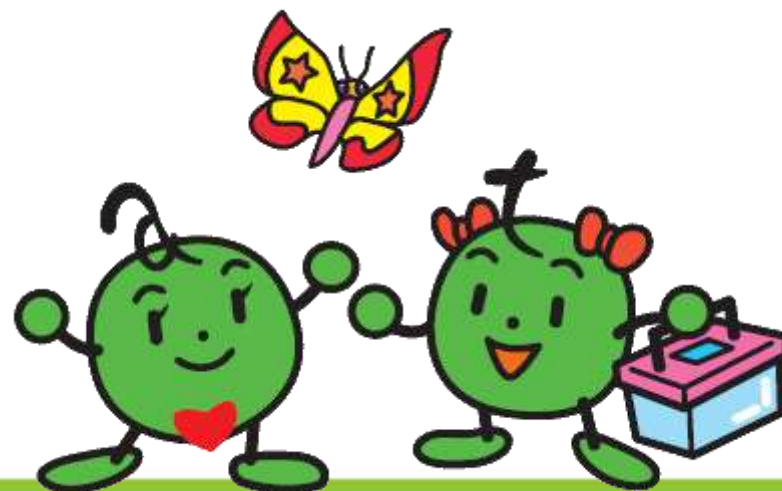
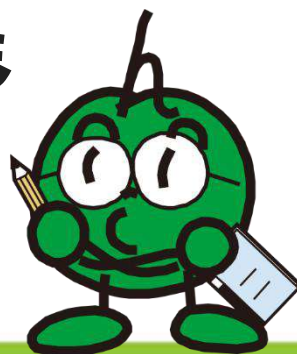


# おもとし かいかび ひかく 主な都市におけるさくらの開花日の比較

	30年平均値 (1961~1990年)	30年平均値 (1991~2020年)	差		30年平均値 (1961~1990年)	30年平均値 (1991~2020年)	差
釧路	5月19日	5月16日	3日早い	大阪	4月1日	3月27日	5日早い
札幌	5月5日	5月1日	4日早い	広島	3月31日	3月25日	6日早い
青森	4月27日	4月22日	5日早い	高松	3月31日	3月27日	4日早い
仙台	4月14日	4月8日	6日早い	福岡	3月28日	3月22日	6日早い
新潟	4月13日	4月8日	5日早い	鹿児島	3月27日	3月26日	1日早い
東京	3月29日	3月24日	5日早い	那覇	1月16日	1月16日	なし
名古屋	3月30日	3月24日	6日早い	石垣島	1月15日	1月18日	3日遅い

(出典) 気象庁「日本の気候変動2025」

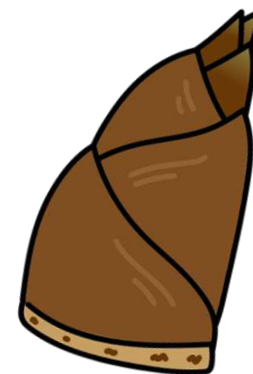
しよくぶつ  
ほかの植物や  
いきものにも  
えいきょう  
影響が  
でてるかも…?



Q

<sup>せいめい</sup>清明をむかえて <sup>はる</sup>春の味覚

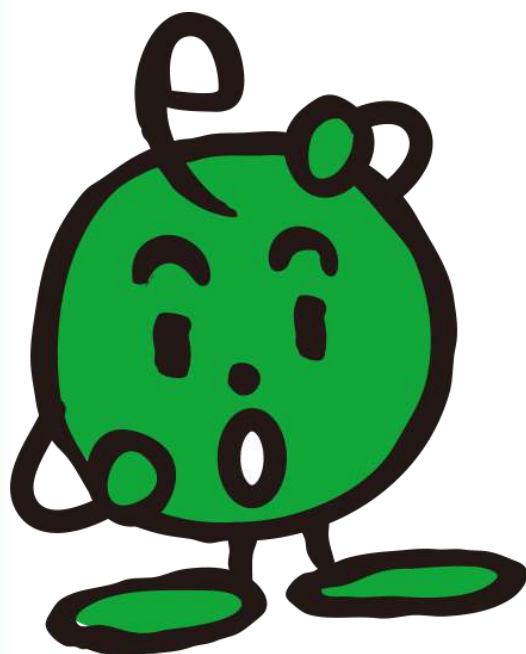
■ <sup>たの</sup>たけのこが楽しめるころ！



<sup>たけ</sup>竹は <sup>さい だい</sup>最大で

<sup>いち にち</sup>一日にどのくらい

<sup>の</sup>伸びる？



①

10 <sup>センチメートル</sup> cm くらい

②

50 <sup>センチメートル</sup> cm くらい

③

1 <sup>メートル</sup> m くらい

A.

③

1<sup>メートル</sup>m くらい

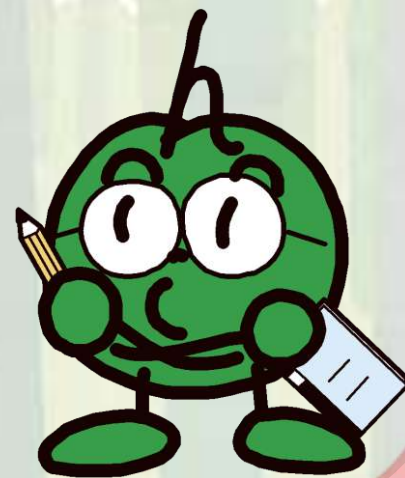


にほん せいいく  
日本に生育している

マダケ、モウソウチクは

いち いじょう (※)  
1日に1メートル以上のびた

きろく  
という記録があるよ！



(※) 農林水産省ホームページより



# タケって すごい!



たけ 竹トンボや たけうま 竹馬などのおもちゃ、

かみ パルプ(紙)や けんちくざいりょう ザル、建築材料のほか

たけ 竹チップにして のうぎょう 農業に使ったり つか

ねんりょう エコな燃料として つか 使うことも!



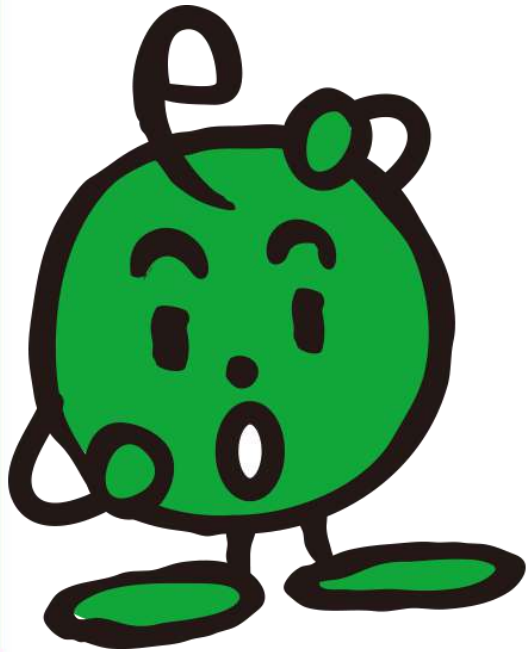
Q

<sup>しよしよ</sup> 処暑 <sup>ふく ざいりょう めん</sup> といえは 服の材料「綿」の  
<sup>はな わたげ かお</sup> 花の 綿毛 が顔をだすころ。



<sup>めん</sup> 綿 <sup>はな</sup> の花は

<sup>に ほん</sup> 日本でどのくらい  
つくられている？



①

# ほんのちょびっと

こくないじきゅうりつ  
(国内自給率 ほぼ0%)

②

# すこし

こくないじきゅうりつ  
(国内自給率 30%くらい)

③

# たくさん

こくないじきゅうりつ  
(国内自給率 60%くらい)

(※) 国内自給率・・・日本で生産されて国内で消費される量が全体の中でどれくらいの割合を占めて(しめて)いるかを表す数字

# A

## 1

# ほんのちょびっと

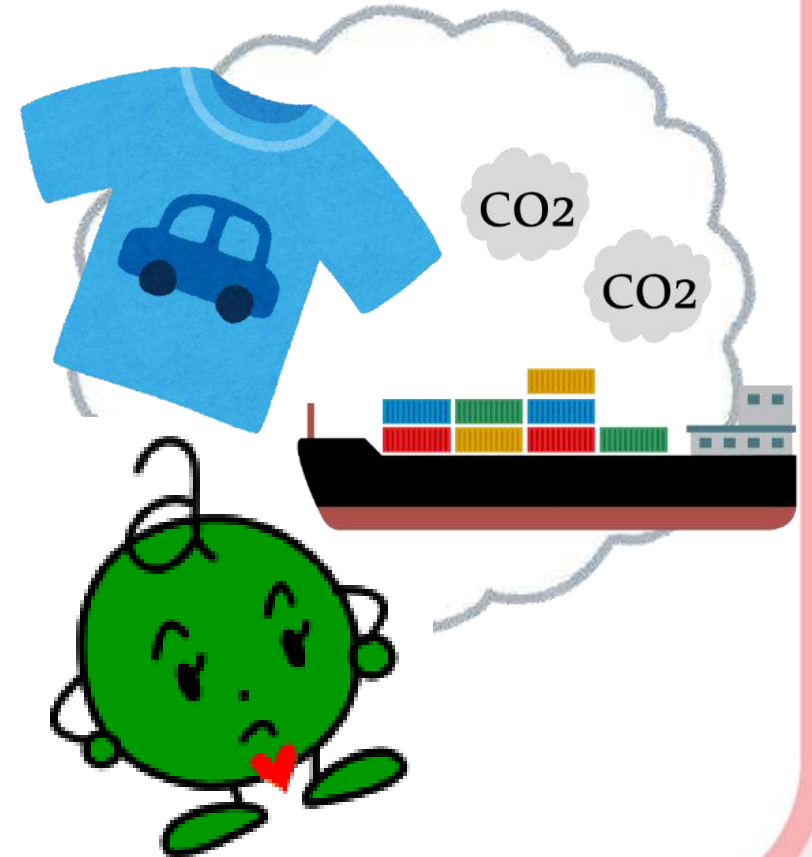
こくないじきゅうりつ  
(国内自給率 ほぼ0%)

わたし き ふく  
私たちが着ている服の

ざいりょう めん  
材料「綿」は

かいがい  
ほぼ海外でつくられて

はこ  
運ばれてきているよ。



<sup>き</sup>お気に入りの服は長<sup>ふく</sup>く着<sup>なが</sup>たり<sup>き</sup>

おさがりやリメイク

<sup>ふく</sup>服のリサイクルなど

<sup>じ</sup>自分<sup>ぶん</sup>たちができることに

チャレンジしてみよう！



※リメイク・<sup>しゅうり</sup>修理したり、<sup>さいりよう</sup>再利用して  
<sup>う</sup>生まれかわらせること

Q

そう こう  
霜降をむかえて

こうよう  
紅葉シーズンがやってくる！

にほん

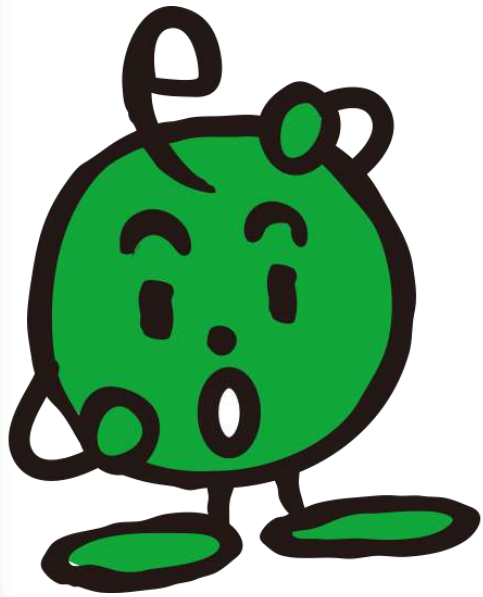
日本で

こうよう

紅葉がみられない！

ばしょ

場所はどこ？



①

ほっかいどう  
北海道



②

おきなわけん  
沖縄県



③

ない ( <sup>にほんじゅう</sup>日本中 <sup>み</sup>どこでも見られる )

A-2

おきなわけん  
沖縄県

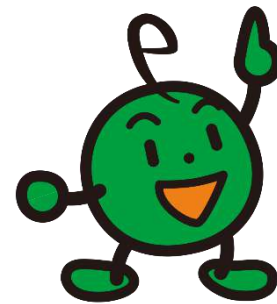


さいてい き おん ひ  
最低気温が8℃よりひくい日が  
つづ こうよう  
続くと紅葉がはじまると

いわれてるよ。

おきなわ あき ふゆ  
沖縄は秋も冬も

あたた こうよう  
暖かいから紅葉しないんだ。



※ただし、木によっては部分的に色づくものもあるそうです。

<sup>こう</sup> <sup>よう</sup> <sup>さむ</sup> <sup>あたた</sup>  
紅葉は寒さと暖かさの

<sup>き</sup> <sup>おん</sup> <sup>さ</sup>  
気温の差が

<sup>おお</sup>  
大きければ

<sup>おお</sup>  
大きいほど

きれいに色いろづくよ！



Q ■

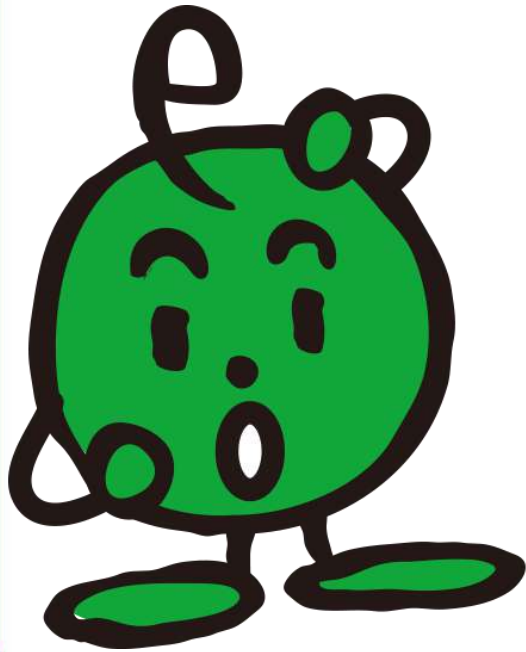
りっとう  
立冬をむかえて どんぐりが  
たくさん おちているね。

そのままでも

したしより  
(下処理なしでも)

たべられる

どんぐりは どれ？



①

スダジイ



②

クヌギ



③

コナラ

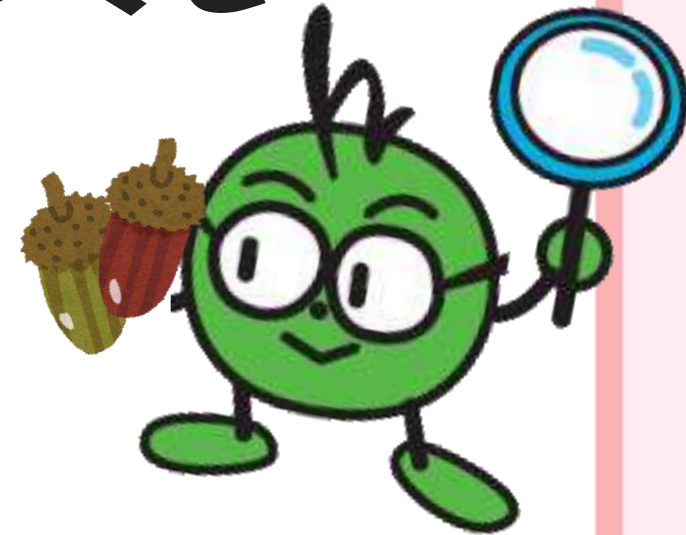


A-1

# スダジイ



どんぐりはシブ<sup>おお</sup>いものが多い<sup>た</sup>て  
食べる<sup>たいへん</sup>のが大変<sup>た</sup>だけど  
スダジイはサッと炒<sup>い</sup>れば  
おいしく食<sup>た</sup>べられるよ。



※食べすぎに注意！アレルギーがある場合もあるので注意が必要です。

か き み  
フナ科の木の實のことを

まとめて「どんぐり」というよ。

き かたち  
木によってどんぐりの形はいろいろ。

しら たの  
調べてみると楽しいね。



クヌギ



ミズナラ



ナラガシ



ステパシイ



カシワ



スタシイ



ユナラ

