

Q.

けい ちつ よう き
啓蟄の陽気に

さそわれて

むし で
虫がたくさん出てきたよ。

つぎ
次のうち、オスメスの

く べつ むし
区別がある虫はどれ？



1

カタツムリ



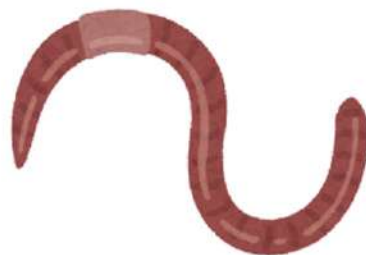
2

ダンゴムシ



3

ミミズ





A.

2

ダンゴムシ



ダンゴムシのオスとメスの
ちがい、わかるかな？

せなか
背中に もようが
あるのがメスだよ！

あか
赤ちゃんダンゴムシも
みつかるとかも!?



メス



オス

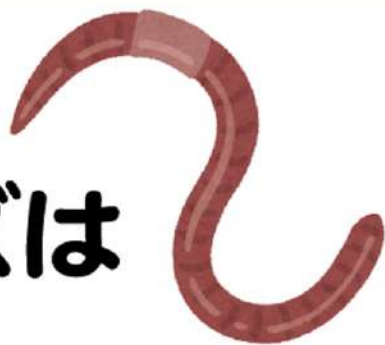
カタツムリやミミズは

し ゆう どう たい
「雌雄同体」

といって

オスとメスのりょう ほう両方のやく わり役割を

もっているよ



Q ■ 夏至といえは、
一年で昼が一番長い日。

カタツムリを
よく見かけるけど、
カタツムリの
「歯」は何本だろう？



1

^{ほん}
0本 (ない)

2

^{ほん}
32本

3

^{ほん い じょう}
10,000本以上

A.



3

ほん い じょう
10,000 本以上



した
カタツムリの舌には
まん ほん い じょう ちい は
1万本以上の小さな歯が
なら し ぜつ
並んだ「歯舌」があるよ。
き
「おろし器」のように
た
すりおろして食べるんだ。

カタツムリは

は はな み た
葉や花や実を食べるけど

しょくぶつ しきそ ぶんかい
植物の色素を分解できないので

た いろ
食べたものの色が

いろ
そのままうんちの色になるよ



カタツムリの
ウンチって
どこから^で出るんだらう？



Q-

りっ しゅう
立秋をむかえて
セミがたくさん
な
鳴いてるね。



つぎ
次のうち
な
鳴かないセミは
どれ？

1

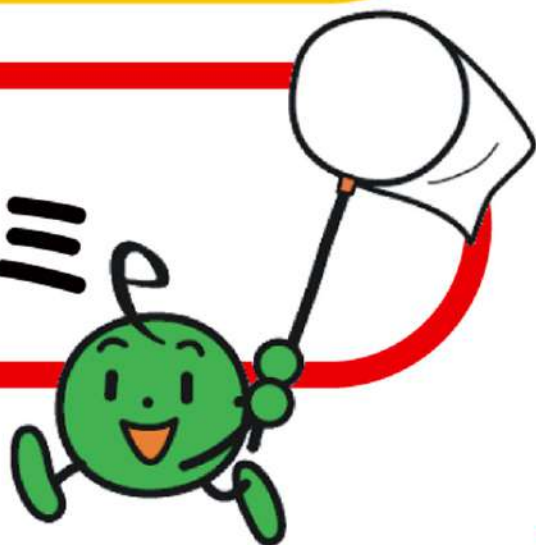
かぜ つよ ひ
風の強い日のセミ

2

あめ ひ
雨の日のセミ

3

オスのセミ



A. 2



あめ ひ 雨の日のセミ

セミは羽がぬれると飛べなくなる
ので、雨のときは葉っぱのかげや
木のへこみにかくれているよ。



セミが急に
鳴きやんだときは
雨の前ぶれかも？

しゅ るい
セミは種類によって
な じ かん たい
鳴く時間帯がちがうよ！



ごぜん
午前



出典：ウェザーニュース



ごご
午後



ゆうがた
夕方



Q.

しよ しよ
処暑になり、

あき むし だい がっ しょう
秋の虫が大合唱を
はじめたね。



つぎ
次のうち

スズムシの

な ごえ
鳴き声はどれ？

1

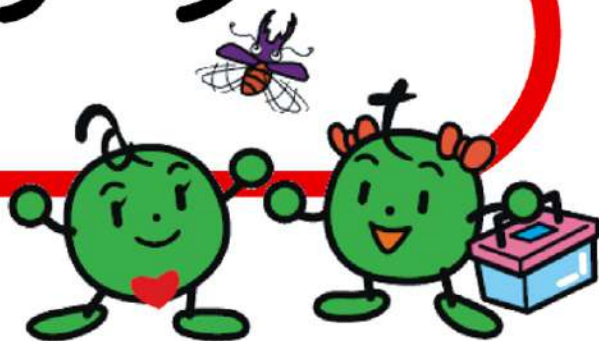
ギースチョン
ギースチョン

2

カナ カナ カナ

3

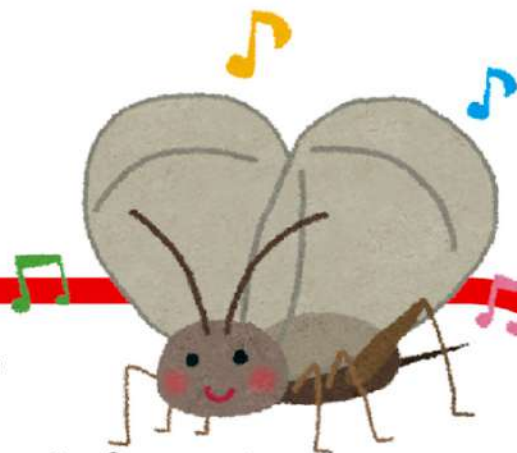
リーン リーン
リーン



A.

3

リーン
リーン リーン



スズムシの鳴き^な声^{ごえ}は、
左^さ右^{ゆう}の羽^{はね}を
こすり^あ合わせて
出^だしている音^{おと}だよ！

ギース
チョン
ギース
チョン

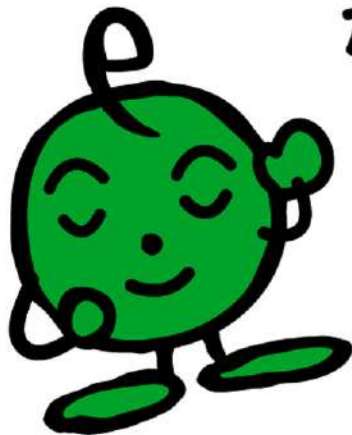


ギースチョンと鳴く^な
のは、キリギリス。

カナカナと鳴く^な
のは、ヒグラシ。



カナ
カナ
カナ



よる
夜になると
たくさんの虫が^{むし}
鳴いてるね。^な
みみ
耳をすませしてみよう！

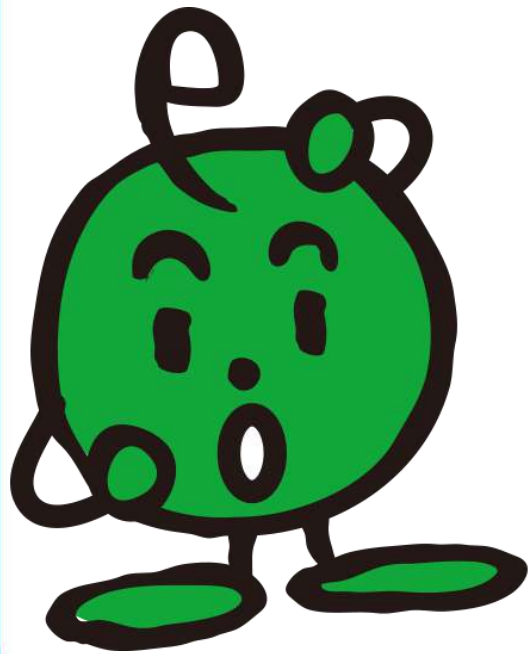
Q ■

けいちつ
啓蟄をむかえて そろそろ

とうみん め ぎ
いきものたちも冬眠から目覚めるころ。

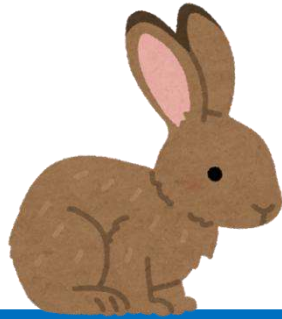
つぎのうち

とう みん
冬眠する



いきものは どれ？

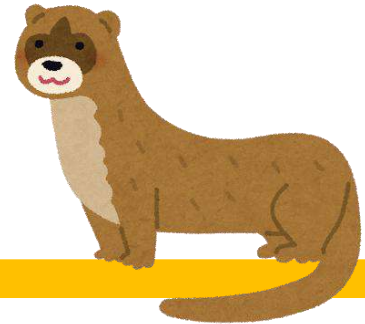
①



ウサギ

②

イタチ



③



ヤマネ

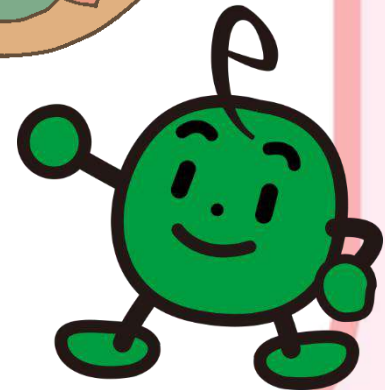
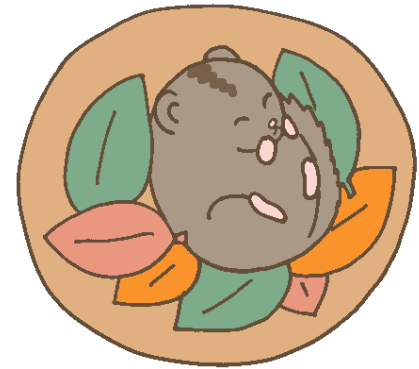
A.

3



ヤマネ

^{とうみん}冬眠とは、^{さむ}寒い冬に^{からだ}体の
^{うご}動きを^{すく}少なくして^{たいおん}体温を
^さ下げて「^{しょう}省エネモードで
^{ねむ}眠り^{つづ}続けることだよ。



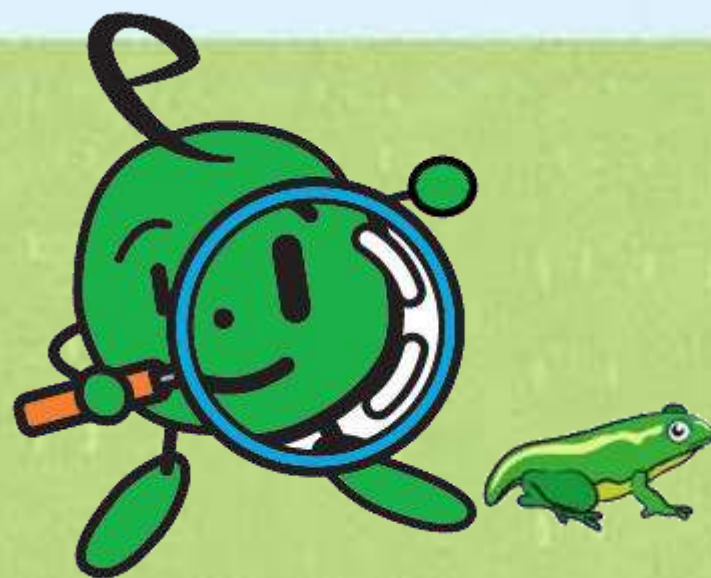
カエルやカメ、ヘビなども

^{つち}土ごもいから^{め ざ}目覚めるね！

^お起きたばかりの

^い生きものは

^{かんさつ}そっと観察しよう！



Q ■

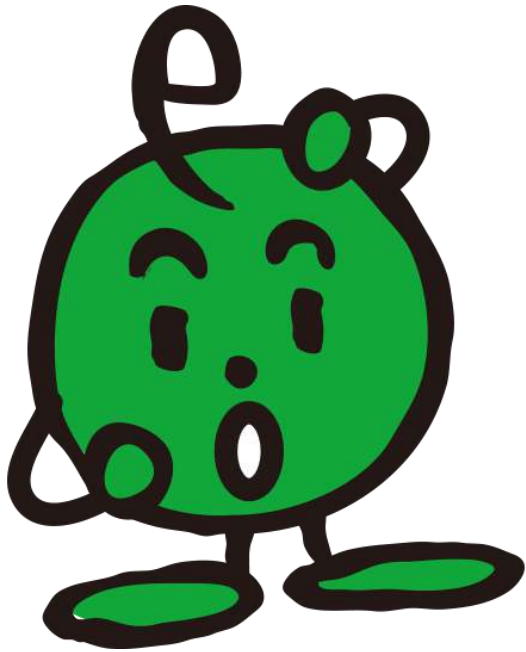
^{こくう}
穀雨をむかえて、

^{かつどう}
いきものの活動が さかんだね！

アゲハチョウの

^{ようちゅう}
幼虫はなにを

^た
食べる？



①

アフラムシ

②

キャベツの葉^は

③

ミカンの葉^は

A.

3

は
ミカンの葉

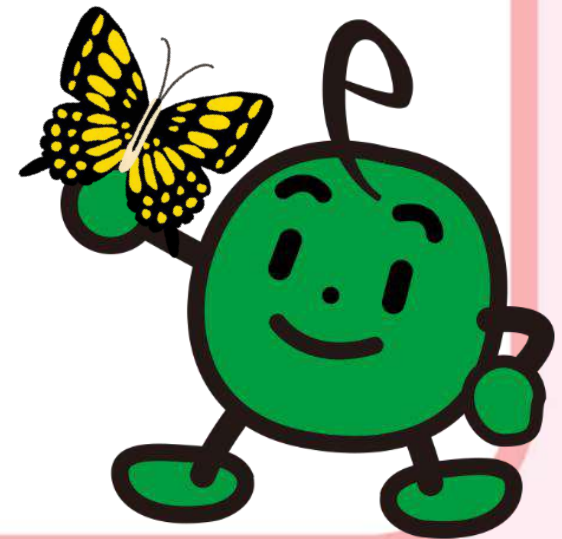


アゲハチョウの幼虫は

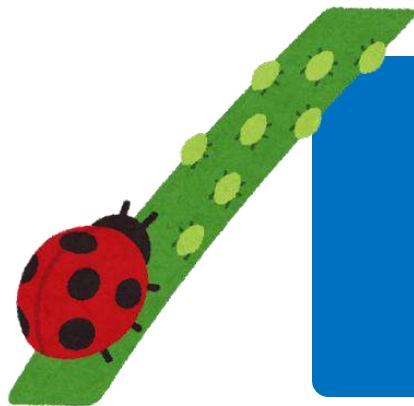
ようちゅう

ミカンやしモンの

は 葉っぱ た を食べるよ!



テントウムシは



①

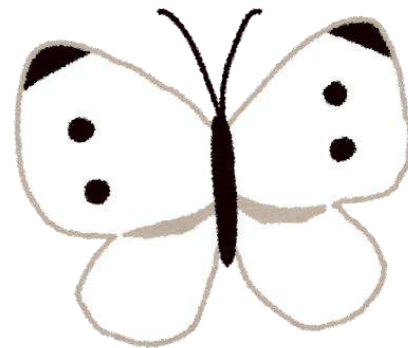
アブラムシ

ようちゅう

モンシロチョウの幼虫は

②

キャベツの葉^は



を^た食べるよ!

Q.

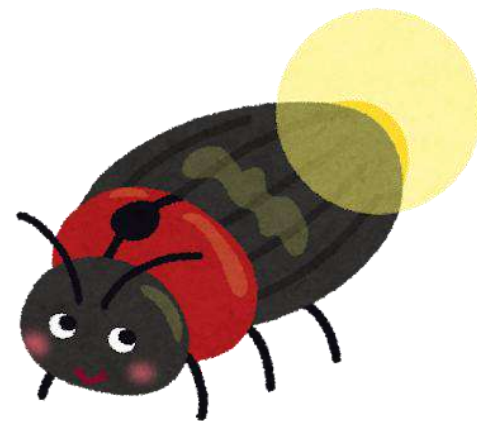
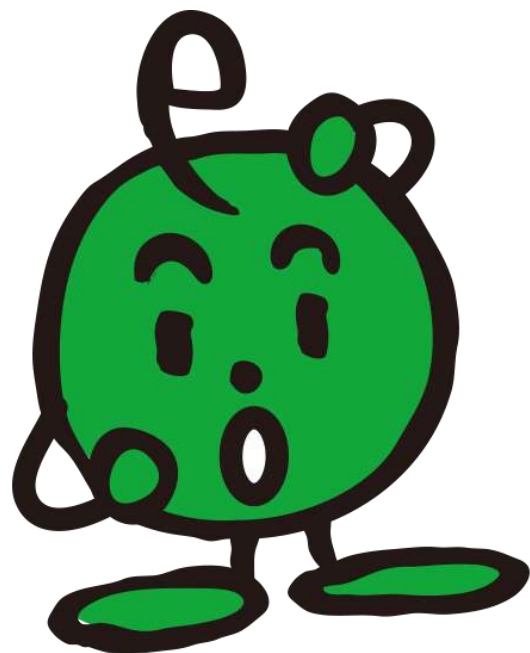
ぼうしゅ
芒種をむかえて

ホタルがたくさん見られるね！

ホタルは

どうして

ひか
光るのかな？



1

コミュニケーションをとるため

2

びっくりさせするため

3

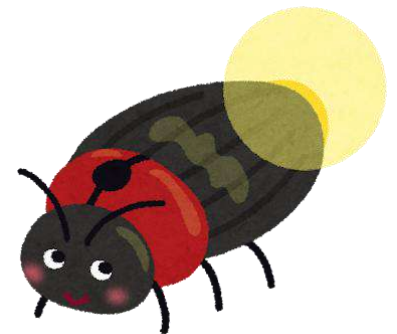
**でんきを
つくっているため**

A

1

コミュニケーションをとるため

ホタルの なかまどうし
コミュニケーションをとる
(おはなしする) ために
ひか
光るんだよ。

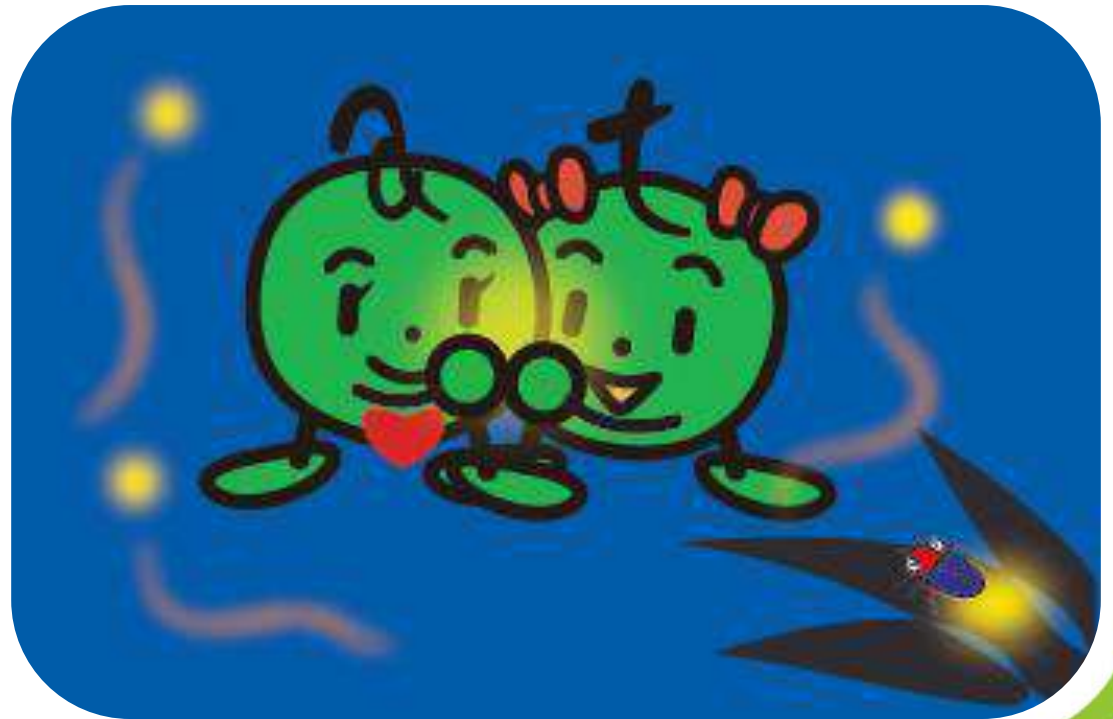


ホタルのオスとメスが

おたがい ^み 見つけられるように

^{ひか} 光るといふ ^{やく} 役わり もあるよ。

ぞっと
かんさつして
みよう！



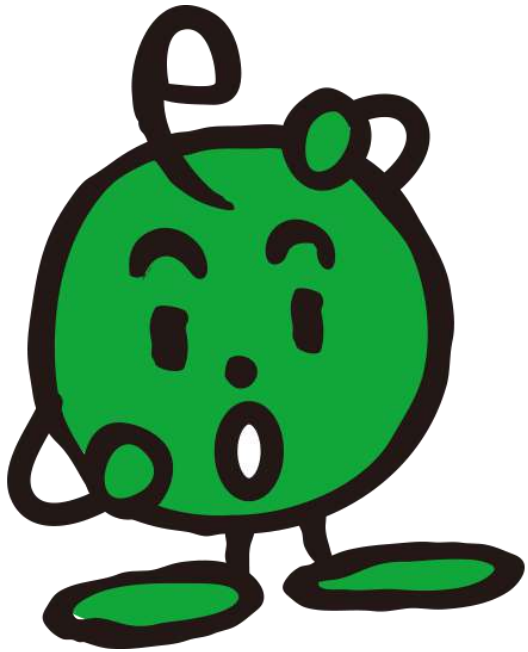
Q.

しゅうぶん

秋分をむかえて

あき むし

秋の虫がたくさんみられるね！



キリギリスの

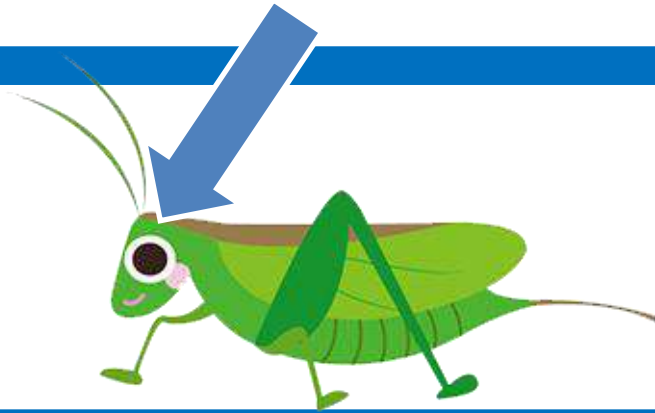
みみ

耳って

どこにある？

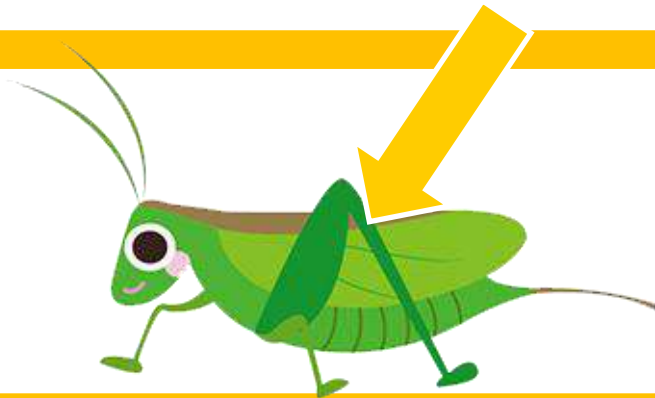
①

あたま



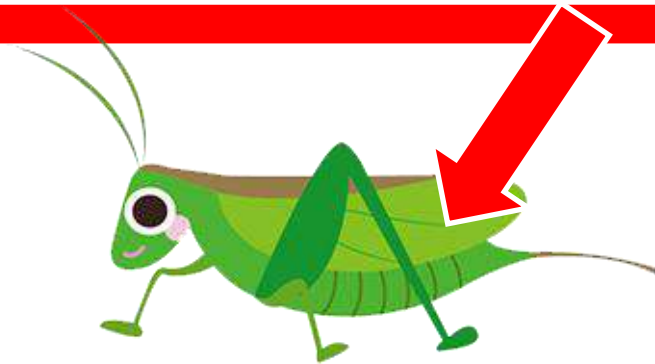
②

あし



③

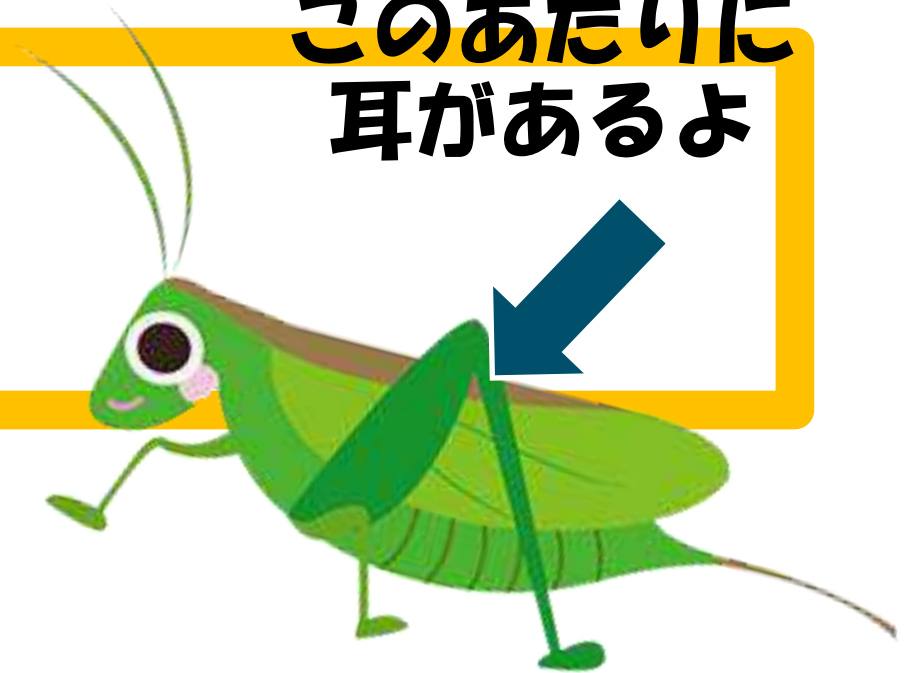
はね



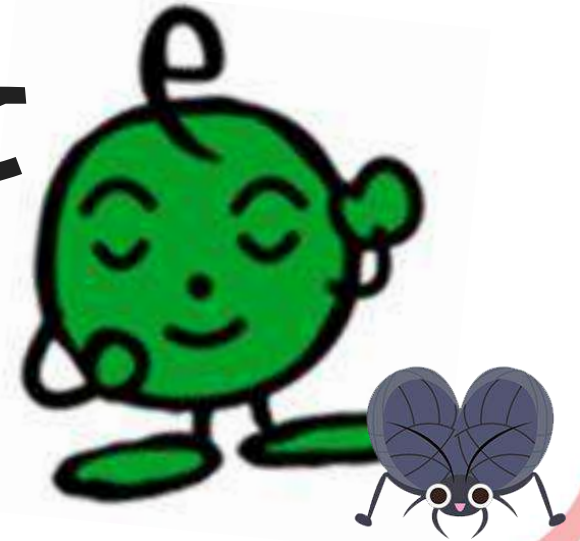
A. 2

あし

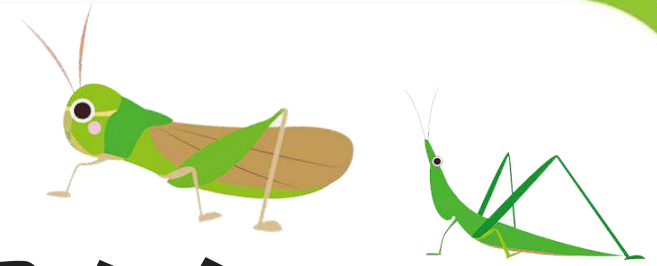
このあたりに
耳があるよ



^{みみ}
キリギリスの耳は
足(あし)についているよ！
どうして^{わたし}私たちとちがって
^{あたま}頭ではなく^{あし}足について
いるのかな？^{つき}



キリギリスのほかにも

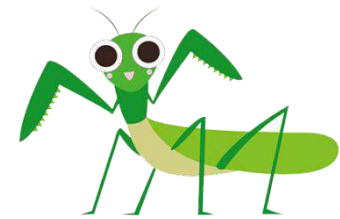


バッタ・コオロギ・スズムシ…

^{あき}秋の^{むし}虫のみんなの^{みみ}耳はどこにある？

^{みみ}耳のある^{ばしょ}場所には

^い意味があるのかも!?



^{ことし}今年の^{ちゅうしゅう}中秋の^{めいげつ}名月（^{じゅうごや}十五夜）は

いつかな？ ^{よぞら}夜空をみあげてみよう！

Q ■

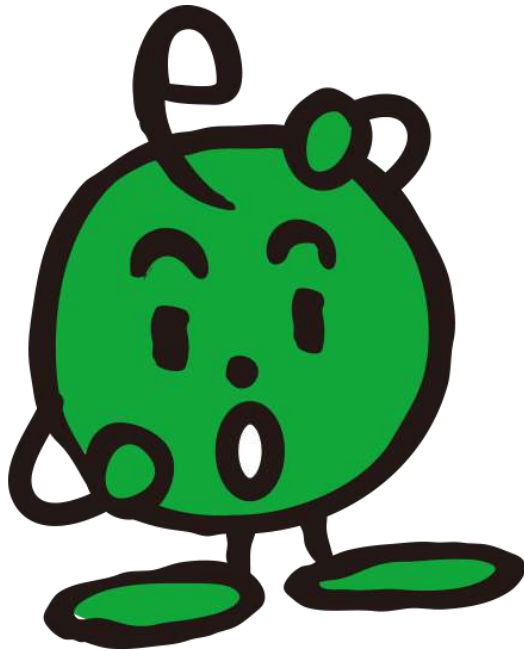
たいせつ
大雪をむかえて

いきものが冬ごもりをはじめよ。

せい ちゅう
成虫で

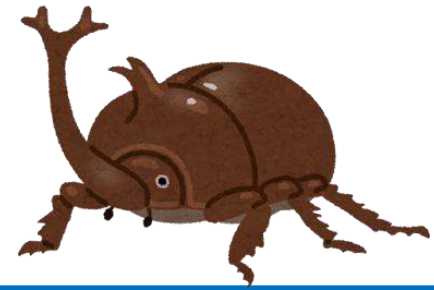
ふゆ
冬をこす

こん ちゅう
昆虫はどれ？



①

カブトムシ



②

カマキリ



③

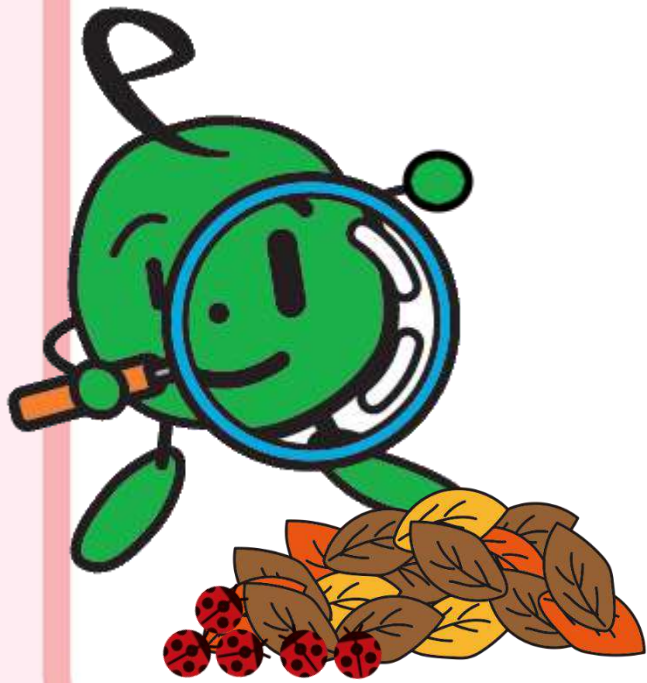
テントウムシ



A-

3

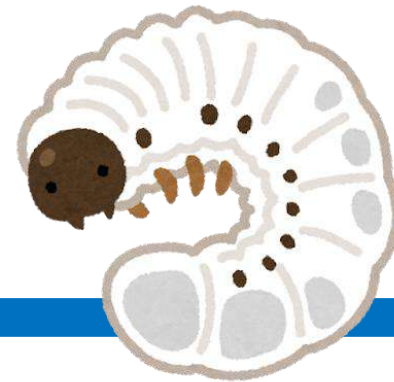
テントウムシ



せいちょう
テントウムシは成虫のまま
いし した お ぼ なか
石の下や 落ち葉の中や
き
木の すきま などで
みんなでくっついて
ふゆ
冬を こす よ。

1

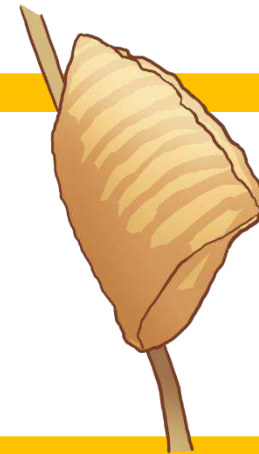
カブトムシ



ようちゅう ふゆ
幼虫で冬をこすよ

2

カマキリ



たまご ふゆ
卵で冬をこすよ



そーっせ
かんさつ
してみよう!